

## D. ZÁSADY ORGANIZACE VÝSTAVBY

### D.1. IDENTIFIKAČNÍ ÚDAJE

|  |   |                           |  |
|--|---|---------------------------|--|
| <b>Název stavby:</b>                       | <b>Zvýšení bezpečnosti dopravy v Liberci<br/>Přechody pro pěší – Ulice Dobiášova</b>  |                           |  |
| <b>Rozsah stavby:</b>                      | Rekonstrukce přechodů pro pěší vč. souvisejících chodníků a BUS zastávek  |                           |  |
| <b>Místo stavby:</b>                       | Obec:   | Liberec 563889            |  |
|  | Katastrální území:  | Rochlice u Liberce 682314 |  |
|  | Kraj:   | Liberecký                 |  |
| <b>Předmět dokumentace:</b>                | Dokumentace pro povolení stavby a výběr dodavatele  |                           |  |
| <b>Investor / objednavatel:</b>            | <b>Statutární město Liberec</b>   |                           |  |
|  | Adresa:   | Nám. Dr.E.Beneše, Liberec |  |
|  | IČ, DIČ:  | 00262978, CZ00262978      |  |
| <b>Budoucí správce:</b>                    | <b>Statutární město Liberec</b> (chodníky a pochůzná plochy)  |                           |  |
|  | Adresa:   | Nám. Dr.E.Beneše, Liberec |  |
| <b>Zpracovatel projektové dokumentace:</b> | <b>JAP projekt, s.r.o.</b><br>adresa: Generála Svobody 45, 460 01, Liberec 13<br>tel.: 777 873 347<br>e-mail: pivrnec@projektjap.cz<br>info: <a href="http://www.projektjap.cz">www.projektjap.cz</a><br>IČO: 273 44 444<br>DIČ: CZ27344444 |                           |  |
|  | Jaroslav Pivrnec<br>autorizace ČKAIT č. 0500985 pro dopravní stavby - nekolejová doprava<br>JAP Projekt, s.r.o.   |                           |  |
| <b>Datum zpracování:</b>                   | leden 2017  |                           |  |

## **D.2. ZÁSADY ORGANIZACE VÝSTAVBY**

### **D.2.A. VEDENÍ A ŘÍZENÍ VEŘEJNÉHO PROVOZU, OBJÍŽDKY, DOPRAVNÍ ZNAČENÍ**

Celkově lze provedení stavby charakterizovat jako práce v místě v prostoru jízdních pásů a přilehlých chodníků na stávající místní komunikaci. Stavba je navržena a bude provedena tak, aby nebyla nutná úplná uzavírka provozu na dotčeném úseku ulice Dobiášova.

V rámci stavby dojde koncepčně, v souhrnu k provedení středového dělicího ostrůvku přechodu pro pěší, dále k úpravám hran jízdních pásů (posun obrub směrem do stávající nevhodně široké komunikace) a úpravám stávajících chodníků. V této souvislosti dojde k provedení obnovy vodorovného dopravního značení a výměně svítidel stávajících lamp veřejného osvětlení.

V rámci provedení stavby nedojde k potřebám objízdných tras, stavba bude provedena za provozu na dotčeném úseku veřejné místní komunikace. Provedení / osazení provizorního dopravního značení bude provedeno dle příložených příloh dle příslušných TP. Podrobné rozfázování stavby s plánem organizace výstavby vč. upřesnění dopravně – inženýrských opatření budou předloženy ke schválení před zahájením stavebních prací (zajistí dodavatel stavby v rámci realizační dokumentace stavby).

### **D.2.B. VĚCNÝ A ČASOVÝ POSTUP PRACÍ**

Návrh postupu provedení stavebních prací vč. přípravné činnosti:

Příprava stavby v rámci dodávky prací:

- zajištění realizační dokumentace stavby obsahující na základě případného geodetického doměření podrobné vytyčení stavby, dle požadavků dodavatele doplnění příčných řezů a výškového návrhu
- zajištění harmonogramu výstavby v souvislosti se zajištěním podrobného vypracování dopravně – inženýrských opatření, vč. odsouhlasení příslušným dotčeným orgánem

Provedení stavby:

- vytyčení stavby a zajištění provizorního dopravního značení – opatření pro provedení stavby, včetně provizorního posunu zastávek BUS do prostoru mimo stavbu (předpoklad provizorního osazení zastávek v prostoru jízdních pruhů vč. provizorního značení vč. provizorních značek zakazujících objíždění BUS).
- provedení středového ochranného ostrůvku přechodu pro pěší (využití stávajících šířek komunikace s možností obousměrného provozu při snížené rychlosti)
- provedení úpravy zadlážděného BUS zálivu (využití celkové původní šířky komunikace pro zachování obousměrného provozu se snížením rychlosti)
- úprava hran jízdních pásů – osazení silničních obrub (provedeno samostatně pro každou stranu komunikace s úsekovým zúžením celkového jízdního pásu na min. š. 5.5m pro zachování obousměrného provozu na komunikaci)
- jednotlivě po stranách odstranění původních svrchních vrstev konstrukce zpevněných chodníků s následným provedením nových konstrukcí zpevněných pochůzných ploch (převedení pěších vždy na opačnou stranu komunikace, úprava sloupů VO)
- provedení dokončovacích prací obsahujících provedení trvalého dopravního značení,

- výměny svítidel veřejného osvětlení
- odstranění provizorního dopravního značení

Předpokládaná doba pro provedení stavby (stavební práce bz přípravy) je 8 týdnů při vhodných venkovních podmínkách.

Samotné zařízení staveniště bude umístěno v prostoru uzavřeného chodníků, bez zásahů do okolních pozemků. Případné zařízení staveniště je možné (po dohodě s objednavatelem a vlastníkem pozemku) umístit provizorně n asouvisějícím parkovišti.

### **D.2.C. NAKLÁDÁNÍ S ODPADY**

Při realizaci stavebních prací budou v souvislosti s navrženými stavebními úpravami provedeny výkopové práce.

V souladu se zákonem č. 185/2001 Sb., o odpadech jsou odpady zaříděny dle Katalogu odpadů, vyhláška MŽP č. 381/2001 Sb. do následujících kódů:

Skupina 17 00 00 – Stavební a demoliční odpady.

1. kód druhu odpadu 17 03 01 – asfaltové směsi s dehtem - kat.N - bude přesunuto na schválenou skládku nebo meziskládku k recyklaci.
2. kód druhu odpadu 17 04 05 – železo, ocel – kat. O - bude přesunuto na schválenou skládku.
3. kód druhu odpadu 17 05 04 – zemina a kamení - kat.O - bude přesunuto na schválenou skládku.
4. kód druhu odpadu 17 09 04 - směsný stavební a demoliční odpad – kat. O - bude přesunuto na schválenou skládku.

### **D.2.D. PODMÍNKY PROVÁDĚNÍ, BEZPEČNOST, POŽADAVKY**

Stavba se nachází v intravilánovém prostoru, s pohybem motorových i nemotorizovaných účastníků silničního provozu (pohyb pěších zejména trasou do související školy). Provoz všech účastníků silničního provozu bude během stavby omezen – částečné zúžení komunikace během výstavby, stavební práce na chodnících budou provedeny jednotlivě vždy se zachováním minimálně umožnění pohybu po jedné straně komunikace.

I v případě označení staveniště příslušným přechodným dopravním značením může dojít k vzájemným kolizím mezi účastníky silničního provozu. Zhotovitel je povinen provést veškerá opatření k minimalizaci těchto situací.

Bezpečnost práce při výstavbě je zakotvena v Nařízení vlády č. 591/2006 Sb., o bližších minimálních požadavcích na bezpečnost a ochranu zdraví při práci na staveništích. Účinnost zákona od 1.1.2007.

§ 3 Zhotovitel zajistí, aby

byly splněny požadavky na organizaci práce a pracovní postupy stanovené v příloze č. 3 k tomuto nařízení, jestliže se na staveništi plánují nebo provádějí

- práce spojené s rozpojováním a přemísťováním zeminy, včetně jejího zhutňování nebo jiného zpevňování, nebo spojené s jinými úpravami souvisejícími s těmito pracemi, které jsou

prováděny při zakládání staveb nebo terénních úpravách za podmínek stanovených zvláštním právním předpisem (7) a které zahrnují vytýčení tras technické infrastruktury (8) (dále jen "zemní práce"),

- práce spojené s prováděním a demontáží bednění a jeho podpěrných konstrukcí, výrobou, přepravou a ukládáním ocelové výztuže a betonové směsi, včetně jejího zhutňování (dále jen "betonářské práce"),
- práce spojené se zděním a úpravami konstrukcí ze zdicího materiálu, jakými jsou cihly, tvárnice, bloky, tvarovky nebo kámen, včetně osazování prefabrikátů ve zděných konstrukcích, omítání stěn a stropů, spárování zdiva, zhotovování podlah, mazanin nebo dlažeb, úpravy povrchu stěn například sekáním nebo dlabáním (dále jen "zednické práce"),
- práce spojené s montáží a spojováním, jakož i demontáží a rozebíráním ocelových, dřevěných, betonových, železobetonových, popřípadě jiných prvků různého tvaru a funkce, například tyčových, plošných nebo prostorových, do stavebních objektů nebo technologických konstrukcí o požadovaném tvaru a provedení (dále jen "montážní práce"),
- práce spojené s rozrušením, rozpojením, popřípadě demontáží konstrukce stavby nebo její části, které jsou prováděny při odstraňování, popřípadě změně stavby za podmínek stanovených zvláštním právním předpisem (9), (dále jen "bourací práce"),
- svařování a nahřívání živců v tavných nádobách podle zvláštního právního předpisu (10)
- práce při údržbě stavby (11) a jejího technického vybavení a zařízení, jakými jsou například malířské a natěračské práce, mytí a čištění oken, fasád nebo okapů, dále prohlídky, zkoušky, kontroly, revize a opravy technického vybavení a zařízení, jakož i montáž a demontáž jejich částí v rozsahu potřebném pro provedení těchto prohlídek, zkoušek, kontrol, revizí nebo oprav (dále jen "udržovací práce"),
- práce spojené se skladováním a manipulací s materiálem, popřípadě výrobky,

#### Vysvětlivky:

(6) Nařízení vlády č. 378/2001 Sb., kterým se stanoví bližší požadavky na bezpečný provoz a používání strojů, technických zařízení, přístrojů a náradí

(7) stavební zákon

(8) § 2 odst. 1 písm. k) bod 2 a § 153 odst. 1 stavebního zákona

(9) § 128 a 130 stavebního zákona

(10) Vyhláška č. 87/2000 Sb., kterou se stanoví podmínky požární bezpečnosti při svařování a nahřívání živců v tavných nádobách

(11) § 3 odst. 4 stavebního zákona

(12) Zákon č. 49/1997 Sb., o civilním letectví a o změně a doplnění zákona č. 455/1991 Sb., o živnostenském podnikání (živnostenský zákon), ve znění pozdějších předpisů, vyhláška č. 108/1997 Sb., kterou se provádí zákon č. 49/1997 Sb., o civilním letectví a o změně a doplnění zákona č. 455/1991 Sb., o živnostenském podnikání (živnostenský zákon), ve znění pozdějších předpisů

#### Další platné předpisy, týkající se bezpečnosti práce:

1. Nařízení vlády č. 362/2005 Sb., o bližších požadavcích na bezpečnost a ochranu zdraví při práci na pracovištích s nebezpečím pádu z výšky nebo do hloubky

Nařízení vlády č. 178/2001 Sb., kterým se stanoví podmínky ochrany zdraví zaměstnanců při práci, ve znění nařízení vlády č. 523/2002 Sb. a nařízení vlády č. 441/2004 Sb.

Požadavky na pracoviště a pracovní prostředí na staveništi (dle §3 zákona č. 309/2006 Sb.)

(1) Zaměstnavatel, který provádí jako zhotovitel stavební, montážní, stavebně montážní nebo udržovací práce pro jinou fyzickou nebo právnickou osobu na jejím pracovišti, zajistí v součinnosti

s touto osobou vybavení pracoviště pro bezpečný výkon práce. Práce podle věty první mohou být zahájeny pouze tehdy, pokud je pracoviště náležitě zajištěno a vybaveno.

(2) Zaměstnavatel uvedený v odstavci 1 je povinen dodržovat další požadavky kladené na bezpečnost a ochranu zdraví při práci při přípravě projektu a realizaci stavby, jimiž jsou

- a) udržování pořádku a čistoty na staveništi,
- b) uspořádání staveniště podle příslušné dokumentace,
- c) umístění pracoviště, jeho dostupnost, stanovení komunikací nebo prostoru pro příchod a pohyb fyzických osob, výrobních a pracovních prostředků a zařízení,
- d) zajištění požadavků na manipulaci s materiálem,
- e) předcházení zdravotním rizikům při práci s břemeny,
- f) provádění kontroly před prvním použitím, během používání, při údržbě a pravidelném provádění kontrol strojů, technických zařízení, přístrojů a nářadí během používání s cílem odstranit nedostatky, které by mohly nepříznivě ovlivnit bezpečnost a ochranu zdraví,
- g) splnění požadavků na odbornou způsobilost fyzických osob konajících práce na staveništi,
- h) určení a úprava ploch pro uskladnění, zejména nebezpečných látek, přípravků a materiálů,
- i) splnění podmínek pro odstraňování a odvoz nebezpečných odpadů,
- j) uskladňování, manipulace, odstraňování a odvoz odpadu a zbytků materiálů,
- k) přizpůsobování času potřebného na jednotlivé práce nebo na jejich etapy podle skutečného postupu prací,
- l) přecházení ohrožení života a zdraví fyzických osob, které se s vědomím zaměstnavatele mohou zdržovat na staveništi,
- m) zajištění spolupráce s jinými osobami,
- n) předcházení rizikům vzájemného působení činností prováděných na staveništi nebo v jeho těsné blízkosti,
- o) vedení evidence přítomnosti zaměstnanců a dalších fyzických osob na staveništi, které mu bylo předáno,
- p) přijetí odpovídajících opatření, pokud budou na staveništi vykonávány práce a činnosti vystavující zaměstnance ohrožení života nebo poškození zdraví,
- q) dodržování bližších minimálních požadavků na bezpečnost a ochranu zdraví při práci na staveništích stanovených prováděcím právním předpisem.

(3) Bližší minimální požadavky na bezpečnost a ochranu zdraví při práci na staveništích a bližší vymezení prací a činností vystavujících zaměstnance zvýšenému ohrožení života nebo zdraví, při jejichž výkonu je nezbytná zvláštní odborná způsobilost, stanoví prováděcí právní předpis.

#### § 15:

(1) V případech, kdy při realizaci stavby

- a) celková předpokládaná doba trvání prací a činností je delší než 30 pracovních dnů, ve kterých budou vykonávány práce a činnosti a bude na nich pracovat současně více než 20 fyzických osob po dobu delší než 1 pracovní den, nebo
- b) celkový plánovaný objem prací a činností během realizace díla přesáhne 500 pracovních dní v přepočtu na jednu fyzickou osobu, je zadavatel stavby povinen doručit oznámení o zahájení prací, jehož náležitosti stanoví prováděcí právní předpis, oblastnímu inspektorátu práce příslušnému podle místa staveniště (§ 2 odst. 1 zák. č. 251/2005 Sb., o inspekci práce) nejpozději do 8 dnů před předáním staveniště zhotoviteli; oznámení může být v listinné nebo elektronické podobě. Dojde-li k podstatným změnám údajů obsažených v oznámení, je zadavatel stavby povinen provést bez zbytečného odkladu jeho aktualizaci. Stejnopis oznámení o zahájení prací musí být vyvěšen na viditelném místě u vstupu na staveniště po celou dobu provádění stavby až do ukončení prací a předání stavby stavebníkovi k užívání. Rozsáhlé stavby mohou být označeny

jiným vhodným způsobem, např. tabulí s uvedením potřebných údajů. Uvedené údaje mohou být součástí štítku nebo tabule umístované na staveništi nebo stavbě.

(2) Budou-li na staveništi vykonávány práce a činnosti vystavující fyzickou osobu zvýšenému ohrožení života nebo poškození zdraví, které jsou stanoveny prováděcím právním předpisem, stejně jako v případech podle odst. 1, zadavatel stavby zajistí, aby před zahájením prací na staveništi byl zpracován plán bezpečnosti a ochrany zdraví při práci na staveništi (dále jen „plán“) podle druhu a velikosti stavby tak, aby plně vyhovoval potřebám zajištění bezpečné a zdraví neohrožující práce. V plánu je nutné uvést potřebná opatření z hlediska časové potřeby i způsobu provádění; musí být rovněž přizpůsoben skutečnému stavu a podstatným změnám během realizace stavby.

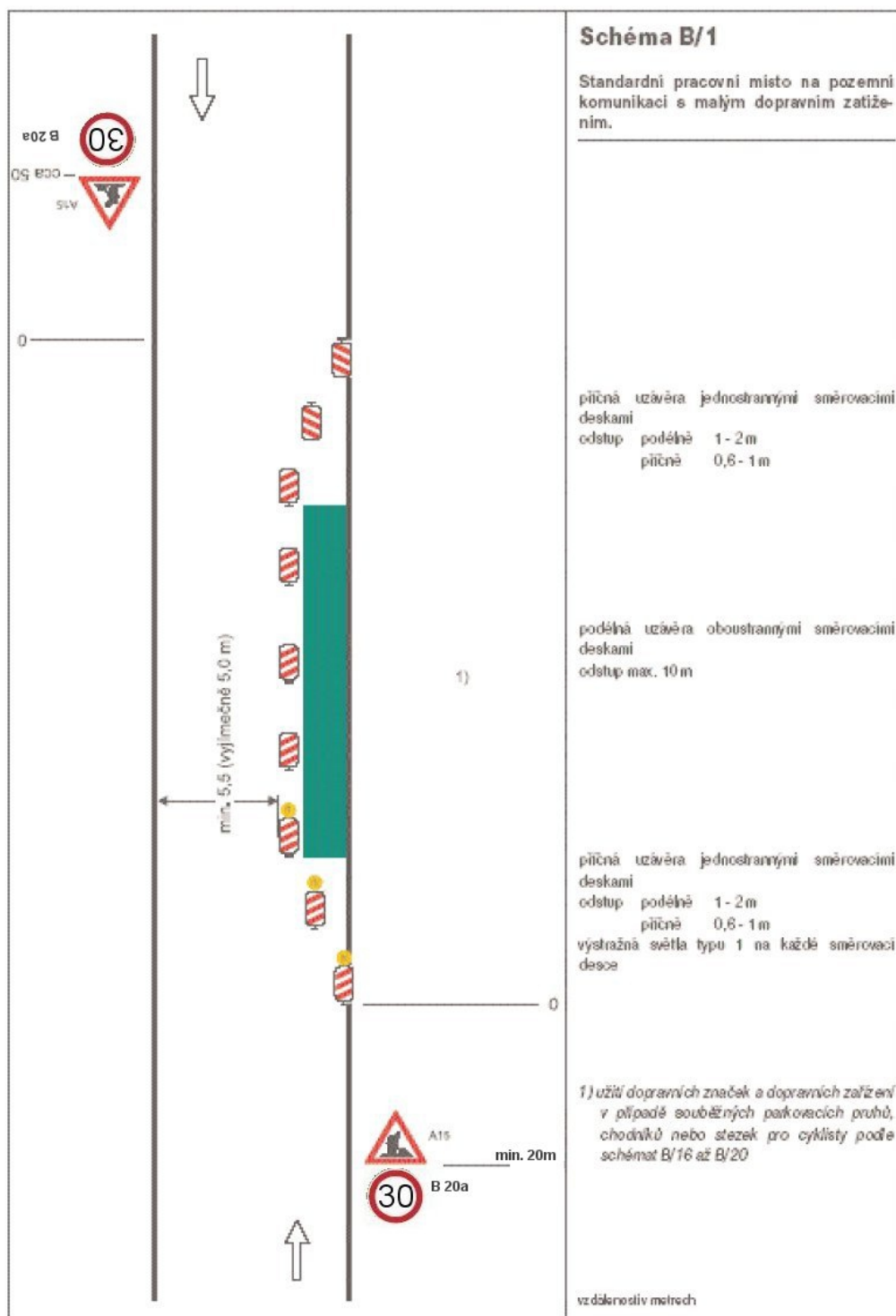
V Liberci, leden 2017

Jaroslav Pivrnec

Příloha: základní schemata DIO pro provedení stavby

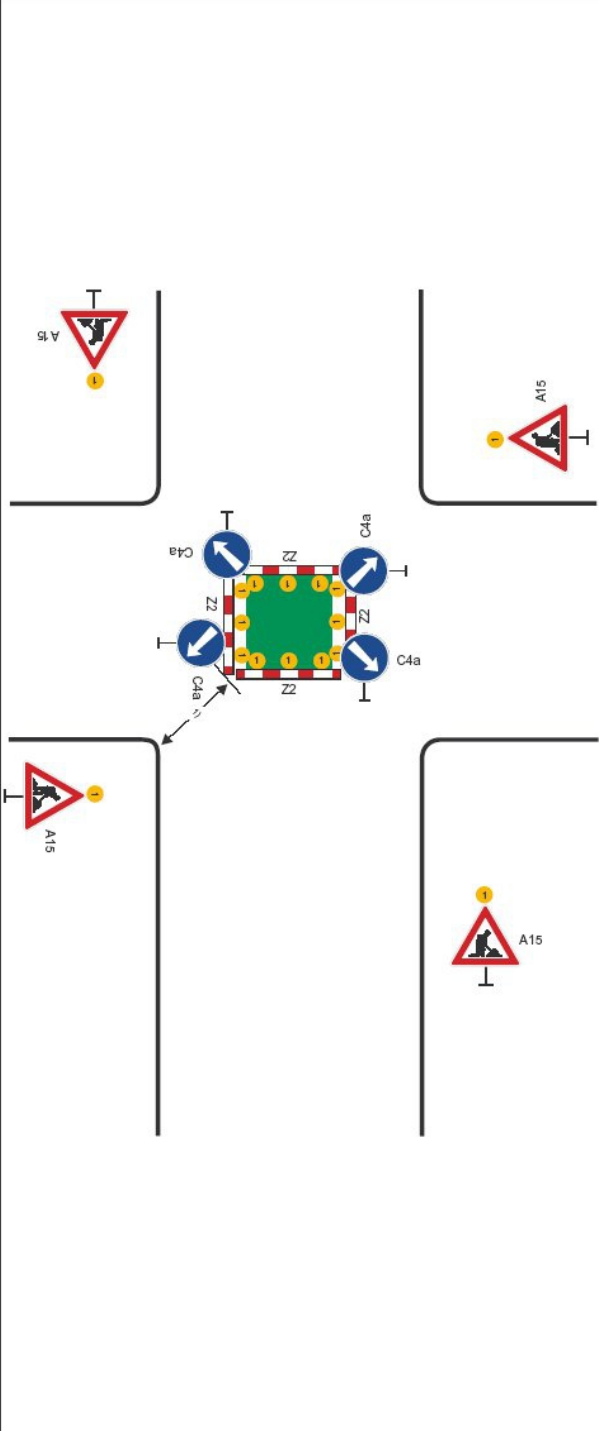


SCHÉMATA PRO OZNAČENÍ PRACOVNÍCH MÍST V OBCI





SCHÉMATA PRO OZNAČENÍ PRACOVNÍCH MÍST V OBCI

|  |   |
|--|---|
|  | <p><b>Schéma B/14.2</b></p> <p>Standardní pracovní místo v prostoru křižovatky.</p> <p>vedení provozu (užití značek č. C 4 a až č. C4 c) závisí na konkrétním umístění pracovního místa v prostoru křižovatky, případně se pro určitý směr zřizuje objížďka</p> <p>příčné uzávěry zábranou minimálně 3 výstražná světla typu 1</p> <p>výstražné světlo typu 1<br/>nebo značka umístěna na fluorescenčním žlutozeleném podkladu, u ostatních vjezdů shodně</p> <p>1) minimální šířka se zjišťuje pomocí vlečných křivek</p> <p>Pozn.: Pro usměrnění provozu v prostoru křižovatky lze užít směrovacích desek (č. Z4a až č. Z4c) dle konkrétní situace</p> <p>vzdálenosti v metrech</p> |
|--|---|

